

Руководство по эксплуатации выпуска из переливного лотка (плитка) Ф1-1/2" Emaux EM2819

Настоящее Руководство по эксплуатации (далее по тексту РЭ) предназначено для ознакомления обслуживающего персонала с изделием, принципом действия, конструкцией, условиями монтажа, и техническим обслуживанием - выпуска из переливного лотка (плитка) Ф1-1/2" Emaux EM2819 (далее по тексту выпуском).

В состав Руководства по эксплуатации включена Инструкция по монтажу изделия (далее по тексту ИМ).

Выпуск из переливного лотка (плитка) Ф1-1/2" Emaux EM2819 произведен подразделением Orus, фирмы Emaux. Продукция выпускается в строгом соответствии с международными стандартами качества ISO-9001 и европейскими стандартами: EC 89/392, EC 89/336/CCE, VDE 0530 (или EN60034).

1. Описание и работа изделия

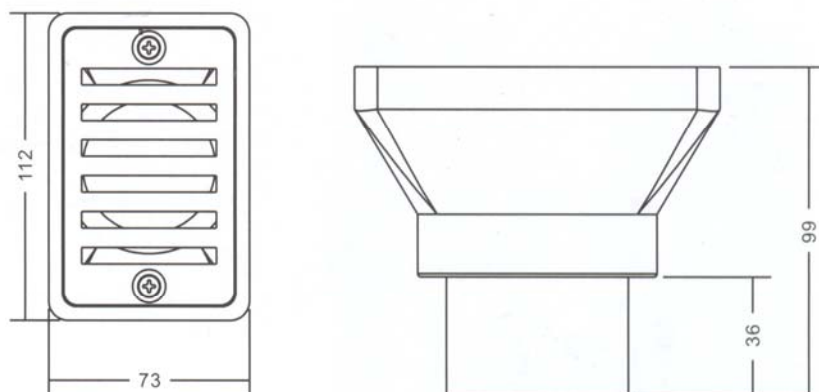
1.1. Назначение.

Выпуск из переливного лотка (плитка) Ф1-1/2" Emaux EM2819 обеспечивает упорядоченный отвод воды из переливного лотка в коллекторы. Область применения плавательные бассейны.

1.2. Габаритные и присоединительные размеры.

Габаритные и присоединительные размеры выпуска из переливного лотка (плитка) Ф1-1/2" Emaux EM2819 указаны на рисунке 1.

Рисунок 1



1.3. Технические характеристики.

ВНИМАНИЕ !!!

Завод изготовитель оставляет за собой право изменения технических характеристик оборудования без уведомления потребителей. Для уточнения технических характеристик оборудования, изучите маркировку, находящуюся на корпусе изделия или сопроводительные документы, находящиеся в упаковке изделия

Основные технические характеристики выпуска из переливного лотка (плитка) Ф1-1/2" Emaux EM2819 приведены в таблице 1.

Таблица 1

Наименование параметра	Ед.изм.	Значение параметра
Масса	кг	0,200
Температура воды	°С	От +2 до 45
Температура воздуха	°С	От 0 до +50
Рекомендуемый расход	куб.м/ч	2
Подсоединительные размеры д.	мм	50
Подсоединительные размеры д.	мм	63
Площадь перфорации	м. кв.	0,0017

1.4. Состав изделия.

Детализировка выпуска из переливного лотка (плитка) Ф1-1/2" Емаух EM2819 представлена на рисунке 2, в таблице 2 указаны соответствующие наименования деталей.

Рисунок 2



Таблица 2

Поз.	Наименование
1	Корпус выпуска из переливного лотка (плитка) Ф1-1/2" Емаух EM2819
2	Крышка выпуска из переливного лотка (плитка) Ф1-1/2" Емаух EM2819
3	Шурупы (нерж. сталь) 25x4 крышки выпуска из переливного лотка (плитка) Ф1-1/2" Емаух EM2819

1.5. Устройство и работа.

Выпуск из переливного лотка (плитка) Ф1-1/2" Емаух EM2819 – устройство для упорядоченного отвода воды. Изготовлен из ПВХ, имеет клеевые подсоединения д. 50 и 63 мм и съемную крышку с перфорацией. Предотвращает попадание в трубопровод инородных предметов.

В связи с отсутствием фланцевого уплотнения выпуск из переливного лотка (плитка) Ф1-1/2" Емаух EM2819 не предназначен для установки в переливном лотке (пенном корытце), грязевом лотке с покрытием из пленочного материала.

1.6. Упаковка.

ВНИМАНИЕ !!!

Покупатель при покупке выпуска из переливного лотка (плитка) Ф1-1/2" Емаух EM2819 должен проверить на наличие дефектов.

Выпуск из переливного лотка (плитка) Ф1-1/2" Емаух EM2819 поставляется в полиэтиленовой упаковке.



2. Инструкция по монтажу изделия.

2.1. Общие указания.

Работы по установке и подсоединению выпуска из переливного лотка (плитка) Ф1-1/2" Emaux EM2819 должны производиться только квалифицированным, аттестованным и имеющим разрешение на проведение соответствующих видов работ сотрудником предприятия, имеющего Государственную лицензию на проведение соответствующих видов работ.



ЗАПРЕЩАЕТСЯ:

- Подвергать механическим воздействиям выпуск из переливного лотка (плитка) Ф1-1/2" Emaux EM2819
- Устанавливать выпуск из переливного лотка (плитка) Ф1-1/2" Emaux EM2819 в бассейнах с химически активной средой, разрушающей материалы, из которых изготовлен выпуск;
- Устанавливать выпуск из переливного лотка (плитка) Ф1-1/2" Emaux EM2819 в места, подверженные ударам или вибрациям.

2.2. Меры безопасности при монтаже.

При проведении работ по установке и подключению выпуска из переливного лотка (плитка) Ф1-1/2" Emaux EM2819 должны соблюдаться требования настоящего РЭ, а также, соответствующих НОРМАТИВНЫХ ПРАВОВЫХ АКТОВ В ОБЛАСТИ БЕЗОПАСНОСТИ ЖИЗНЕДЕЯТЕЛЬНОСТИ, в частности некоторые из них:

ГОСТ 12.3.006-75 ССБТ.	Эксплуатация водопроводных и канализационных сооружений и сетей. Общие требования безопасности.
ГОСТ 12.1.005-88 ССБТ.	Общие санитарно-гигиенические требования к воздуху рабочей зоны.
ГОСТ 12.3.009-76 ССБТ.	Работы погрузочно-разгрузочные. Общие требования безопасности.
СНиП 12-03-01.	Безопасность труда в строительстве. Часть I. Общие требования.
СНиП 12-04-02.	Безопасность труда в строительстве. Часть 2. Строительное производство.
ГОСТ 12.1.004-91 ССБТ.	Пожарная безопасность. Общие требования.
ППБ 01-03.	Правила пожарной безопасности в Российской Федерации
ГОСТ Р 22.0.01-94. БЧС.	Безопасность в чрезвычайных ситуациях. Основные положения.
ГОСТ Р 22.3.03-94. БЧС.	Защита населения. Основные положения.

2.3. Подготовка к монтажу изделия.

Перед установкой выпуска из переливного лотка (плитка) Ф1-1/2" Emaux EM2819 рекомендуем выполнить нижеследующие действия:

- в зонах проведения работ по установке оборудования необходимо обеспечить освещение и температуру выше +15 С°.
- помещение, где производятся работы по монтажу оборудования и трубопроводов бассейна должно быть оборудовано системой вентиляции необходимых характеристик.

Для подготовки выпуска из переливного лотка (плитка) Ф1-1/2" Emaux EM2819 к монтажу выполните нижеследующие операции:

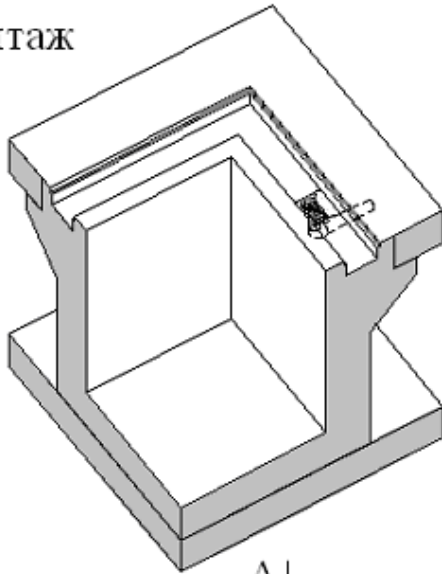
- Извлеките выпуск из переливного лотка (плитка) Ф1-1/2" Emaux EM2819 из упаковки. Внешним осмотром убедитесь в отсутствии у него механических повреждений.
- При переноске выпуска из переливного лотка (плитка) Ф1-1/2" Emaux EM2819 к месту монтажа следите за чистотой клеевых соединений.

2.4. Монтаж и демонтаж.

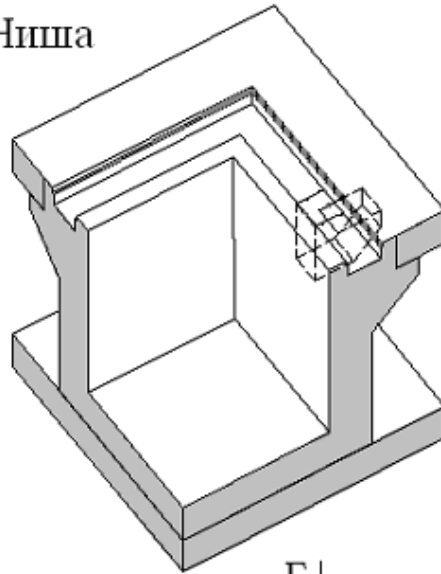
Изготовьте необходимые ниши и штрабы в чаше бассейна для установки выпуска (см. рис.3).

Рисунок 3

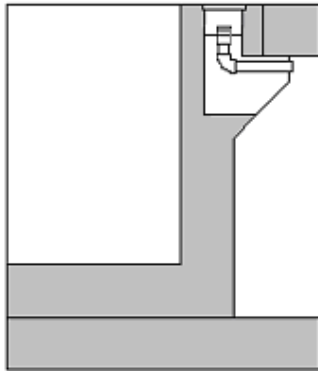
Монтаж



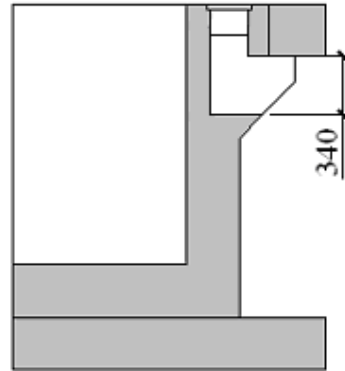
Ниша



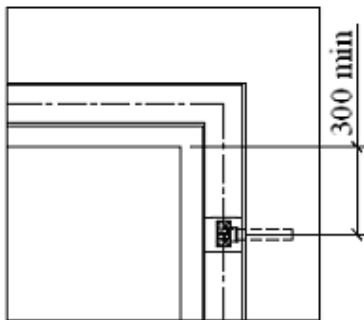
А



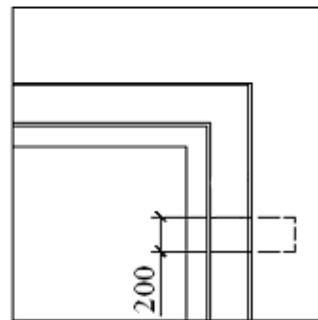
Б



Вид А



Вид Б



ВНИМАНИЕ !!!

На рисунке 4 изображено подсоединение выпуска из переливного лотка (плитка) Ф1-1/2" Етаух EM2819. Диаметры трубопроводов, состав трубопроводной арматуры очняется согласно местным условиям монтажа.

Монтаж выпуска из переливного лотка (плитка) Ф1-1/2" Етаух EM2819 выполнять в соответствии со схемами, изображенными на рис. 3-9 в следующем порядке:

- Отсоедините крышку корпуса выпуска из переливного лотка (плитка) Ф1-1/2" Етаух EM2819 (поз.2 таб.2) от корпуса выпуска из переливного лотка (плитка) Ф1-1/2" Етаух EM2819 (поз.1 таб.2);
- Корпус выпуска из переливного лотка (плитка) Ф1-1/2" Етаух EM2819 (поз.1 таб.2) используйте для последующих этапов монтажа, а остальные составляющие выпуска из переливного лотка (плитка) Ф1-1/2" Етаух EM2819 бережно упакуйте.

Рисунок 4

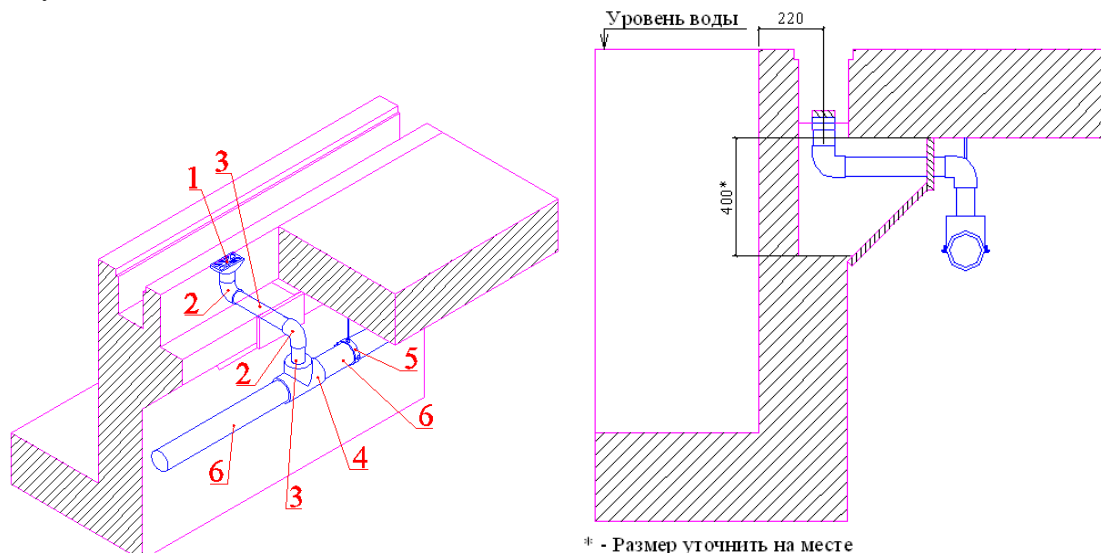


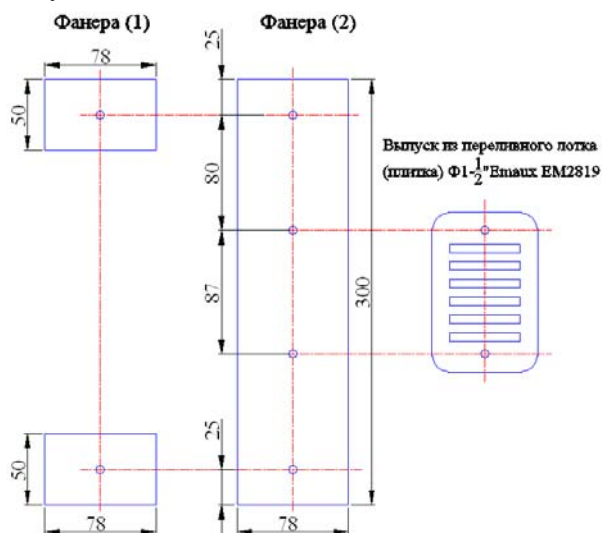
Таблица 3

Поз	Наименование
1	Выпуск из переливного лотка (плитка) Ф1-1/2'' Етаух EM2819
2	Угольник 90 гр.д. 50 Corapлах (7101050)
3	Труба д. 50
4	Тройник 90 гр. д. 110/50/110 Corapлах (7104107) Corapлах
5	Держатель труб д. 110 металлический
6	Труба д. 110

– Подготовьте влагостойкую фанеру (1) (2 шт.) для фиксации выпуска в переливном лотке, толщиной равной толщине гидроизоляционного и отделочного слоев и заданными размерами. Просверлите в них отверстия Ø6 мм (1 шт.) (см. рис 5)

– Подготовьте влагостойкую фанеру (2) для фиксации выпуска в переливном лотке, толщиной равной 10 мм. и заданными размерами. Просверлите в ней отверстия Ø6 мм (4 шт.) (см. рис 5).

Рисунок 5



- Соедините между собой фанеру (1) и (2), как показано на рисунке 6 узел 1.
- Возьмите корпус выпуска из переливного лотка (плитка) Ф1-1/2'' Етаух EM2819 (поз.1 таб.2) и соедините его с фанерой (2) с помощью шурупов (длинной не более 25 мм).

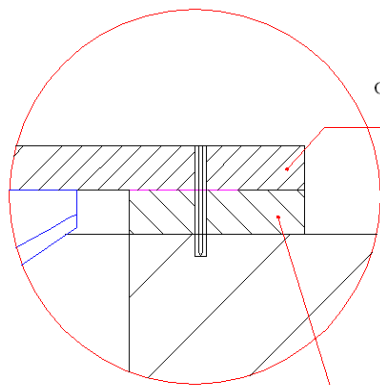
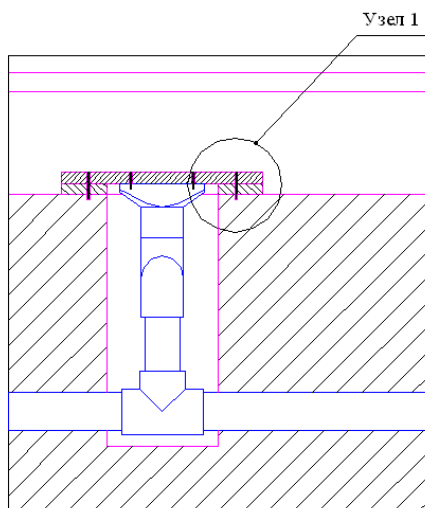
ВНИМАНИЕ !!!

Не повредите резьбовые соединения на корпусе выпуска из переливного лотка (не прилагайте чрезмерных усилий при закручивании шурупов).

- Закрепите фанеру (1) и (2) в переливном лотке. (см. рис 6, 7).
- Убедитесь, что выпуск из переливного лотка (плитка) Ф1-1/2'' Етаух EM2819 установлен в горизонтальной плоскости.

Рисунок 6

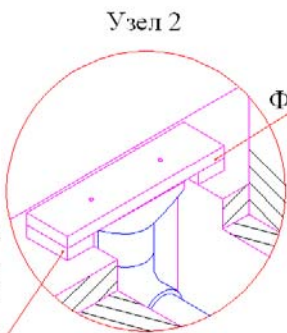
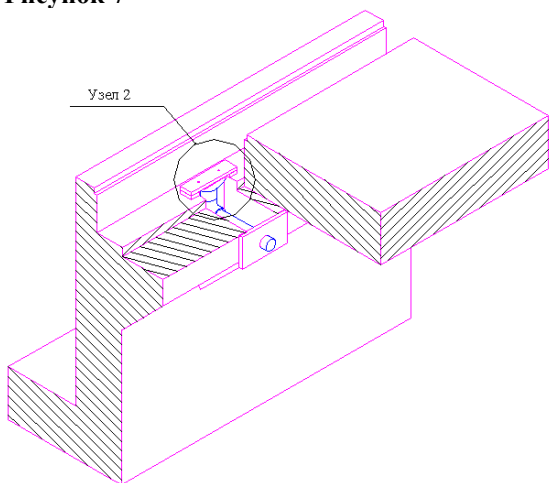
Узел 1



Фанера (2)

Фанера (1), толщиной равной
толщине выравнивающего,
гидроизоляционного и
отделочного слоев

Рисунок 7



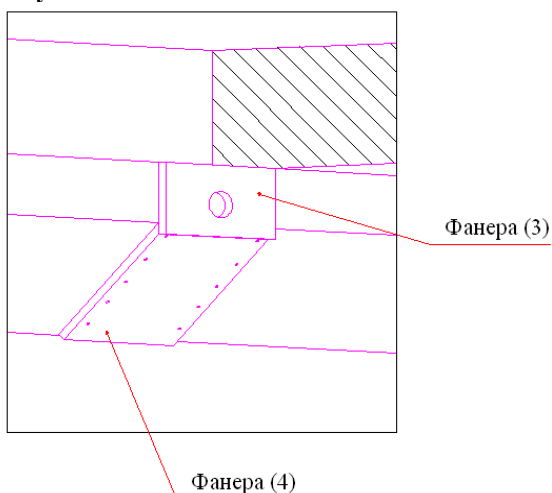
Узел 2

Фанера (2)

Фанера (1), толщиной равной
толщине выравнивающего,
гидроизоляционного
и отделочного слоев

– Соберите, склейте трубопровод (поз. 2, 3, рис 4) как показано на рисунке 7 и выведите в техническое помещение на достаточную для последующего монтажа длину. Концы труб в техническом помещении необходимо защитить от загрязнения.

Рисунок 8



Фанера (3)

Фанера (4)

- Подготовьте влагостойкую фанеру (3) достаточных размеров, проделайте в ней отверстие Ø65 мм для фиксации трубы д. 63 мм и закрепите ее на борту бассейна, как показано на рис. 8.
- Подготовьте влагостойкую фанеру (4) достаточными размерами и закрепите ее на борту бассейна см. рис. 8.
- Произведите бетонировку ниши выпуска через отверстия указанные на рис. 9

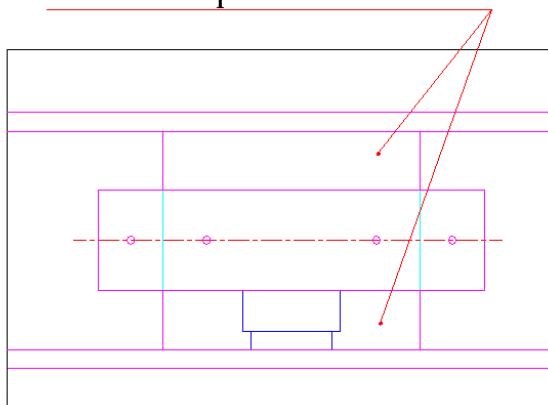
ЗАПРЕЩАЕТСЯ:

– В процессе бетонировки повреждать трубопроводы и закладные детали, а так же смещать их относительно установочных размеров.



Рисунок 9

Отверстия для бетонирования ниши



- Вывинтите винты, соединяющие фанеру (2) и корпус выпуска из переливного лотка (плитка) Ф1-1/2” Емаух EM2819
- Демонтируйте фанеру (1), (2), (3) и (4).
- Обеспечьте защиту корпуса выпуска из переливного лотка от попадания в него посторонних предметов.
- Выполните гидроизоляционные и отделочные работы в переливном лотке чаши.
- Закрепите крышку выпуска из переливного лотка (плитка) Ф1-1/2” Емаух EM2819 на корпусе лотка с помощью шурупов (нерж. стали).

Демонтаж выпуска из переливного лотка (плитка) Ф1-1/2” Емаух EM2819 без повреждения корпуса, невозможен после его бетонирования.

2.5. Наладка, стыковка и испытания.

Перед испытанием выпуска из переливного лотка (плитка) Ф1-1/2” Емаух EM2819 выполните следующие операции:

- Убедитесь в герметичности соединений;
- Убедитесь в отсутствии инородных предметов в трубопроводах и перфорации крышки выпуска;
- Проведите гидроиспытание выпуска из лотка ;
- Устраните выявленные неисправности, если они обнаружены;

3. Использование по назначению.

3.1. Эксплуатационные ограничения.

ВНИМАНИЕ !!!

Эксплуатация выпуска из переливного лотка (плитка) Ф1-1/2” Емаух EM2819 допускается только после успешного выполнения операций указанных в п. 2.5 настоящего РЭ.



ЗАПРЕЩАЕТСЯ:

- Эксплуатация выпуска из переливного лотка (плитка) Ф1-1/2” Емаух EM2819 при параметрах воды бассейна не соответствующих ГОСТ Р. 51232-98 Вода питьевая и СанПиН 2.1.4.559-96 Питьевая вода;
- Эксплуатация выпуска из переливного лотка (плитка) Ф1-1/2” Емаух EM2819 не по его прямому назначению, не допускается его применение в качестве вспомогательного оборудования при производстве строительных, отделочных и иных работ.
- Эксплуатация выпуска из переливного лотка (плитка) Ф1-1/2” Емаух EM2819 при наличии деформации корпуса, крышки или ее отсутствии;

3.2. Подготовка изделия к использованию.

Извлеките выпуск из переливного лотка (плитка) Ф1-1/2” Емаух EM2819 из упаковки, внешним осмотром убедитесь в отсутствии механических повреждений.

При доставке выпуска из переливного лотка (плитка) Ф1-1/2” Емаух EM2819 к месту монтажа следите за чистотой разъемных соединений.

Подробное описание необходимых действий по установке выпуска из переливного лотка (плитка) Ф1-1/2” Емаух EM2819 смотри в п.2 настоящего РЭ.

3.3. Использование изделия.

Использовать выпуск из переливного лотка (плитка) Ф1-1/2” Емаух EM2819 необходимо по назначению, согласно настоящему РЭ.

4. Техническое обслуживание.

4.1. Общие указания.

К техническому обслуживанию выпуска из переливного лотка (плитка) Ф1-1/2” Емаух EM2819 допускается только квалифицированный персонал, т.е. специально подготовленные лица, прошедшие проверку знаний в объеме, обязательном для данной работы и изучившие настоящее РЭ.

В период эксплуатации выпуска из переливного лотка (плитка) Ф1-1/2” Емаух EM2819 необходимо;

- очищать крышку выпуска из переливного лотка (плитка) Ф1-1/2” Емаух EM2819 от загрязнений;
- контролировать герметичность резьбовых и клеевых соединений выпуска из переливного лотка (плитка) Ф1-1/2” Емаух EM2819;
- контролировать параметры воды бассейна и окружающего воздуха;

4.2. Меры безопасности при техническом обслуживании.

При техническом обслуживании (далее ТО) соблюдайте меры безопасности указанные в п. 2.2. настоящего РЭ.

4.3. Порядок технического обслуживания.

ВНИМАНИЕ !!!

Не повредите резьбовые соединения на корпусе выпуска из переливного лотка (не прилагайте чрезмерных усилий при закручивании шурупов).

4.4 Консервация расконсервация.

В случае если климатические параметры, не совпадают с параметрами указанными в п.1.3. настоящего РЭ произведите консервацию выпуска из переливного лотка (плитка) Ф1-1/2” Емаух EM2819. Для этого:

- Отсоедините крышку корпуса выпуска от корпуса выпуска из переливного лотка (плитка) Ф1-1/2” Емаух EM2819;
- Слить воду с трубопровода;
- Обеспечьте защиту корпуса выпуска из переливного лотка от попадания в него посторонних предметов и атмосферных осадков;
- Упакуйте крышку выпуска и шурупы для хранения;

4.5 Проверка работоспособности изделия.

Перед использованием выпуска из переливного лотка (плитка) Ф1-1/2” Емаух EM2819 выполните действия указанные в п. 2.5. настоящего РЭ (проверку осуществлять только в рабочих условиях).

5. Текущий ремонт.

5.1. Меры безопасности.

При текущем ремонте соблюдайте меры безопасности указанные в п. 2.2. настоящего РЭ.

6. Хранение.

Выпуск из переливного лотка (плитка) Ф1-1/2” Емаух EM2819 должен храниться в упаковке в закрытых складских помещениях при температуре окружающего воздуха от -20 °С до +50 °С.

7. Транспортирование.

Транспортирование выпуска из переливного лотка (плитка) Ф1-1/2" Етаих ЕМ2819 должно производиться наземным или иным транспортом в амортизированной таре, при условии защиты от атмосферных осадков и внешних воздействий.

8. Утилизация.

Выпуск из переливного лотка (плитка) Ф1-1/2" Етаих ЕМ2819 не содержит в своём составе материалов, при утилизации которых необходимы специальные меры безопасности.